

DOS.5241.28.2023

Urząd Gminy w Olszewie-Borkach
KANCELARIA OGÓLNA
wpłynęło dn.

POSTANOWIENIE Nr 9/2024

09.01.2024

KOMISARZA WYBORCZEGO W OSTROŁĘCE I

z dnia 8 stycznia 2024 r.

Nr dz.

Podpis

w sprawie zmian w podziale powiatu ostrołęckiego na okręgi wyborcze

Na podstawie art. 421 § 1 w związku z art. 450 i art. 454 ustawy z dnia 5 stycznia 2011 r. – Kodeks wyborczy (Dz. U. z 2023 r. poz. 2408), Komisarz Wyborczy w Ostrołęce I postanawia, co następuje:

§ 1. Dokonuje się następujących zmian w podziale powiatu ostrołęckiego na okręgi wyborcze ustalonym postanowieniem Nr 4/2018 Komisarza Wyborczego w Ostrołęce I z dnia 17 sierpnia 2018 r. w sprawie podziału powiatu ostrołęckiego na okręgi wyborcze, ustalenia ich granic, numerów oraz liczby radnych wybieranych w każdym okręgu (Dz. Urz. Woj. Maz. poz. 7974):

- 1) zmienia się opis granic okręgu wyborczego nr 2, poprzez włączenie w jego granice gminę Troszyn i zwiększa się liczbę radnych wybieranych w okręgu z 3 do 4.
- 2) zmienia się opis granic okręgu wyborczego nr 3, poprzez wyłączenie z jego granic gminy Czarnia i zmniejsza się liczbę radnych wybieranych w okręgu z 5 do 4.
- 3) zmienia się opis granic okręgu wyborczego nr 4, poprzez wyłączenie z jego granic gminy Olszewo-Borki i włączenie w jego granice gminę Czarnia i zmniejsza się liczbę radnych wybieranych w okręgu z 6 do 4.
- 4) zmienia się opis granic okręgu wyborczego nr 5, poprzez wyłączenie z jego granic gminy Troszyn i zmniejsza się liczbę radnych wybieranych w okręgu z 4 do 3.
- 5) tworzy się okręg wyborczy nr 6, z granicami okręgu: gmina Olszewo-Borki i ustala się liczbę radnych wybieranych w okręgu wyborczym - 3.

§ 2. Załącznik do postanowienia, o którym mowa w § 1, uwzględniający zmiany w podziale otrzymuje brzmienie załącznika do niniejszego postanowienia.

§ 3. Postanowienie podlega przekazaniu Radzie Powiatu w Ostrołęce oraz Radzie Gminy Baranowo, Radzie Gminy Czarnia, Radzie Gminy Czerwin, Radzie Gminy Goworowo, Radzie Gminy Kadzidło, Radzie Gminy Lelis, Radzie Gminy Łyse, Radzie Miejskiej w Myszyńcu, Radzie Gminy Olszewo-Borki, Radzie Gminy Rzekuń, Radzie Gminy Troszyn, Wojewodzie Mazowieckiemu oraz Państwowej Komisji Wyborczej.

§ 4. Na postanowienie Radzie Powiatu w Ostrołęce oraz Radzie Gminy Baranowo, Radzie Gminy Czarnia, Radzie Gminy Czerwin, Radzie Gminy Goworowo, Radzie Gminy Kadzidło, Radzie Gminy Leliś, Radzie Gminy Łyse, Radzie Miejskiej w Myszyńcu, Radzie Gminy Olszewo-Borki, Radzie Gminy Rzekuń, Radzie Gminy Troszyn, a także wyborcom w liczbie co najmniej 15 przysługuje prawo wniesienia skargi do Naczelnego Sądu Administracyjnego, w terminie 3 dni od daty podania postanowienia do publicznej wiadomości poprzez opublikowanie na stronie internetowej Delegatury Krajowego Biura Wyborczego w Ostrołęce. Skargę wnosi się za pośrednictwem Komisarza Wyborczego w Ostrołęce I. Zgodnie z art. 9 § 1 Kodeksu wyborczego przez upływ terminu do wniesienia skargi należy rozumieć dzień złożenia skargi Komisarzowi Wyborczemu w Ostrołęce I.

§ 5. Postanowienie wchodzi w życie z dniem podpisania i podlega ogłoszeniu w Dzienniku Urzędowym Województwa Mazowieckiego oraz podaniu do publicznej wiadomości na stronie internetowej Delegatury Krajowego Biura Wyborczego w Ostrołęce i w sposób zwyczajowo przyjęty na obszarze powiatu ostrołęckiego.



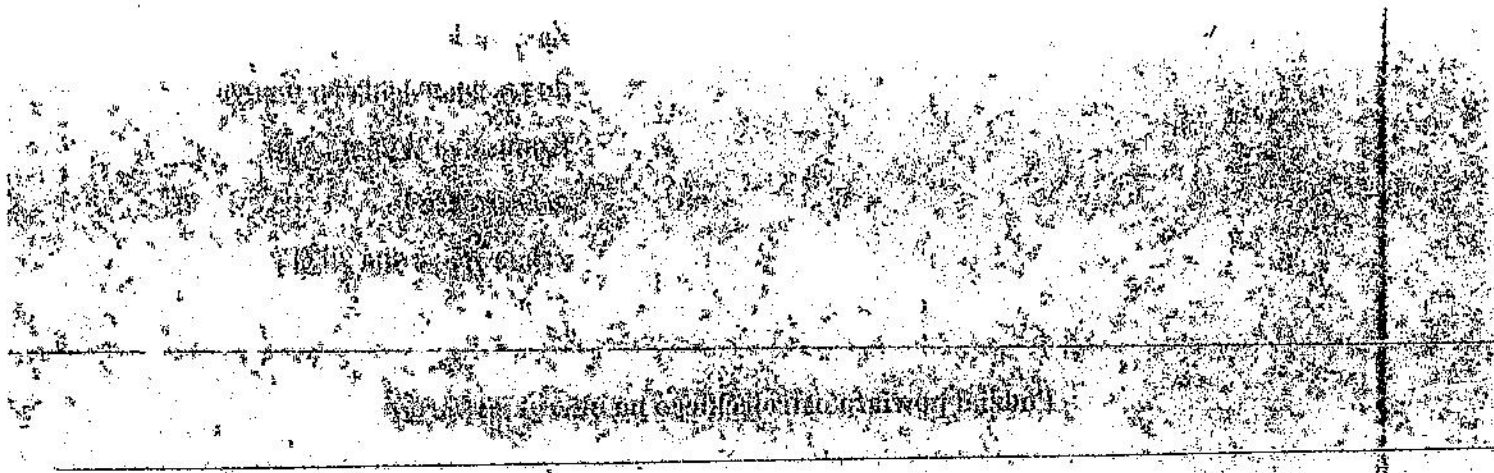
KOMISARZ WYBORCZY
w Ostrołęce I

Kamil Skwiot

Załącznik
do postanowienia Nr 9/2024
Komisarza Wyborczego
w Ostrołęce I
z dnia 8 stycznia 2024 r.

Podział powiatu ostrołęckiego na okręgi wyborcze

Numer okręgu wyborczego	Granice okręgu	Liczba radnych wybieranych w okręgu
1	gmina Kadzidło	3
2	gminy: Czerwin, Goworowo, Troszyn	4
3	miasto i gmina Myszyniec, gmina Łyse	4
4	gminy: Baranowo, Czarnia, Lelis	4
5	gmina Rzekuń	3
6	gmina Olszewo-Borki	3



Faint, illegible text scattered across the middle section of the page, possibly bleed-through from the reverse side.

A large, mostly blank white area at the bottom of the page, with some faint horizontal lines and minor scanning artifacts.