

RIGKiD.271.11.2022

**Uczestnicy postępowania/  
Strona internetowa Zamawiającego**

Dotyczy postępowania pn. **Budowa niskoemisyjnego budynku przedszkola wraz ze szkołą podstawową i przyszkolną halą sportową w Olszewie-Borkach – etap I** prowadzone jest w trybie przetargu nieograniczonego, na podstawie art. 132 Ustawy z dnia 11 września 2019 r. Prawo zamówień publicznych (t. j. Dz. U. z 2021 r. poz. 1129 ze zm.), zwaną dalej ustawą, o wartości zamówienia przekraczającej progi unijne.

Gmina Olszewo-Borki jako Zamawiający w w/w postępowaniu, działając na podstawie art. 135 ust. 2 i 6 ustawy z dnia 11 września 2019 r. Prawo zamówień publicznych (t. j. Dz. U z 2021 r., poz. 1129 ze zm.), przekazuje treść pytań wraz z odpowiedziami oraz działając na podstawie art. 137 oraz 90 ust. 1 ustawy Prawo zamówień publicznych przekazuje odpowiednio treść zmian SWZ.

**Pytanie 1**

Zwracamy się z uprzejmą prośbą o zmniejszenie wadium z 450 000,00zł na 250 000,00zł.

Odpowiedź:

Zamawiający nie wyraża zgody na zmniejszenie wadium.

**Pytanie 2**

Zwracamy się z uprzejmą prośbą o zmianę wymagań dotyczących zabezpieczenia należytego wykonania umowy i tym samym zmniejszenie zabezpieczenia należytego wykonania umowy z 5% ceny całkowitej podanej w ofercie na 3%.

Odpowiedź:

Zamawiający nie wyraża zgody na zmniejszenie wysokości zabezpieczenia należytego wykonania umowy.

**Pytanie 3**

Czy Zamawiający wyrazi zgodę aby zgodnie z Art.452. 4 PZP zabezpieczenie było tworzone przez potrącenie z należności, a Wykonawca wniósł z dniem zawarcia umowy zabezpieczenie co najmniej 30% zgodnie z Art. 452.5 PzP?

Odpowiedź:

Zamawiający informuje, że okres realizacji zamówienia nie przekracza jednego roku i nie wyraża zgody na propozycję Wykonawcy.

**Pytanie 4**

Czy Zamawiający dopuszcza możliwość rozliczania się z Wykonawcą raz na miesiąc? W myśl postanowień ustawy o VAT firmy prowadzące działalność budowlaną zobowiązane są do rozliczania podatku od towarów i usług w terminie 30 dni od dnia wykonania usługi, a przedmiotowe deklaracje na podatek winny być składane raz w miesiącu. Rzadsze przeprowadzanie odbiorów skutkuje tym, iż Wykonawca nie może wystawić faktury a mimo to musi opłacić podatek VAT za wykonaną pracę. Powyższe naraża Wykonawcę na odpowiedzialność karno-skarbową z tytułu nierozliczenia przedmiotowego podatku.

Odpowiedź:

Zamawiający dopuszcza możliwość rozliczeń częściowych w okresach miesięcznych do wysokości wkładu własnego Zamawiającego. Pomoc finansowa w ramach programu Rządowego Polski Ład zostanie rozliczona płatnością końcową (10 mln).

**Pytanie 5**

Zwracamy się z uprzejmą prośbą o udostępnienie przedmiarów robót.

Odpowiedź:

Zamawiający zamieszcza przedmiary robót.

**Pytanie 6**

Zwracamy się z uprzejmą prośbą o zmianę zapisu wymagań ujętych w SWZ dot. referencji z: „realizacji od podstaw co najmniej dwóch zamówień, których przedmiotem była budowa lub rozbudowa budynku o powierzchni nie mniejszej niż 2 000 m<sup>2</sup> wraz z wykonaniem uzbrojenia i zagospodarowaniem terenu oraz pełnym zakresem prac wykończeniowych i infrastrukturą techniczną – z wyłączeniem obiektów magazynowych, produkcyjnych, biurowo-magazynowych, biurowo-produkcyjnych.”

„realizacji od podstaw co najmniej dwóch zamówień, których przedmiotem była budowa lub rozbudowa budynku użyteczności publicznej o powierzchni nie mniejszej niż 2 000 m<sup>2</sup> wraz z wykonaniem uzbrojenia i zagospodarowaniem terenu oraz pełnym zakresem prac wykończeniowych i infrastrukturą techniczną

Odpowiedź:

Zamawiający nie wyraża zgody na zmianę zapisów SWZ.

**Pytanie 7**

Zgodnie z zapisami SWZ, Zamawiający w przedmiotowym postępowaniu jako kryterium oceny oferty przyjmuje gwarancję na roboty budowlane. Wykonawcy, którzy zadeklarują w swojej ofercie 120 miesięcy gwarancji otrzymają maksymalną liczbę punktów w danym kryterium. W związku z tym, że Towarzystwa Ubezpieczeniowe udzielają maksymalnej gwarancji do 60 miesięcy zwracamy się z uprzejmą prośbą o zmianę kryteriów oceny ofert i wyznaczenie 60 miesięcy gwarancji jako maksymalną.

W przypadku braku zgody Inwestora, czy zgodnie z art. 452 ust 8 Pzp Inwestor wyrazi zgodę na udzielenie przez Wykonawcę gwarancji usunięcia wad i usterek na okres 5 lat, a na pozostały okres pisemne oświadczenie Wykonawcy, że przed upływem należytego wykonania umowy zostanie ona przedłużona na kolejne 60 miesięcy lub wniesienia nowego zabezpieczenia na kolejne okresy?

Jeśli Zamawiający wyraża zgodę to prosimy o uwzględnienie zapisów art. 452 ust 8 Pzp w SWZ.

Odpowiedź:

Zamawiający wyraża zgodę na uwzględnienie zapisów art. 452 ust 8 Pzp. .

**Pytanie nr 8**

Sposób procedowania z zabezpieczenia należytego wykonania umowy wniesionym w formie gotówki określa art. 450 ust. 5 ustawy PZP. W związku z powyższym prosimy o informację czy Zamawiający posiada oddzielne konto na przechowywanie ww. środków finansowych oraz informację w jaki sposób będzie ono oprocentowane?

Odpowiedź:

Zamawiający posiada oddzielny rachunek bankowy. Środki pieniężne gromadzone na rachunku bankowym są oprocentowane wg zmiennej stawki procentowej WIBID 1M i stałej w trakcie trwania umowy marży banku.

**Pytanie nr 9**

Czy Zamawiający przewiduje możliwość częściowego zwrotu zabezpieczenia po wykonaniu części zamówienia zgodnie z art. 453 ust. 4 PZP?

Odpowiedź:

Zamawiający nie przewiduje takiej możliwości.

**Pytanie nr 10**

Czy Zamawiający dopuści faktury częściowe do wysokości 90% wykonanych i potwierdzonych przez Inspektorów robót?

Odpowiedź:

Zamawiający nie dopuszcza fakturowania częściowego do wysokości 90%. Zadanie objęte jest dofinansowaniem ze środków Rządowego programu. Zgodnie z warunkami dofinansowania kwota pomocy rządowej zostanie zafakturowana fakturą końcową. Kwota pomocy rządowej 10 mln. Pozostała kwota przekroczy wartość pomocy rządowej może podlegać fakturowaniu częściowemu zgodnie z postępowaniem robót.

**Pytanie nr 11**

Prosimy o potwierdzenie, że zakres oferty nie obejmuje dostawy i montażu technologii kuchni.

Odpowiedź:

Zakres przedmiotowego zamówienia nie obejmuje dostawy i montażu technologii kuchni.

**Pytanie nr 12**

Prosimy o potwierdzenie, że w zakres oferty nie wchodzi dostawa wyposażenia szkolnego np. biurka szkolne, tablice oraz wyposażenia medialnego.

Odpowiedź:

Zakres przedmiotowego zamówienia nie obejmuje dostawy wyposażenia szkolnego.

**Pytanie nr 13**

Prosimy o podanie ilości i parametrów nawietrzaków okiennych.

Odpowiedź

Nawietrzaki okienne wrysowane zostały na rysunkach rzutów budynków, zatem proszę zliczyć ilość nawietrzaków na podstawie rzutów.

Parametry nawietrzaków zgodnie z OPISEM TECHNICZNYM WENTYLACJI, pkt. 7.1. oraz opisami na rysunkach rzutów instalacji wentylacji, np. W-1 "A", W-2 "A".

**Pytanie nr 14**

Czy w wycenie należy ująć oznakowanie drzwi - tabliczki informacyjne oraz pozostałą informację wizualną?

Odpowiedź

Nie

**Pytanie nr 15**

Prosimy o udostępnienie specyfikacji szyb, które należy zastosować w stolarnie okiennej. Informację zawarte w opisie oraz zestawieniu są nie wystarczająca do rzetelnej wyceny.

Odpowiedź

Należy zastosować zespolone szyby bezpieczne P2A (zewnętrzne w kolorze grafitowym).

**Pytanie 16**

Proszę o udostępnienie przedmiaru dotyczącego Zagospodarowania terenu. W udostępnionej dokumentacji, folder przedmiary – podfolder zagospodarowanie terenu znajduje się przedmiar dotyczący przyłącza wodociągowego i kanalizacyjnego.

Odpowiedź

Postępowanie obejmuje realizację etapu I w ramach, którego z zakresu zagospodarowania terenu zrealizowane wyłącznie będzie przyłącze wodociągowe i kanalizacyjne.

**Pytanie 17**

Proszę o udostępnienie opisu technicznego branży konstrukcyjnej budynek A – brak w przekazanej dokumentacji.

Odpowiedź

Zamawiający załącza opis techniczny branży konstrukcyjnej budynek A.

**Pytanie 18**

Po czyjej stronie jest uzyskanie pozwolenia, koszty administracyjne i wycinka drzew będących w kolizji z planowaną inwestycją.

Odpowiedź

Zamawiający przekaze Wykonawcy teren budowy wolny od drzew, które są w kolizji z Etapem I objętym niniejszym postępowaniem.

**Pytanie 19**

Proszę o wskazanie na mapie PZT budynku parterowego od strony ul. Broniewskiego, który ma być czasowo połączony z budynkiem A na okres realizacji etapu związanego z budową hali sportowej. Jakiego połączenia oczekuje Zamawiający?

Odpowiedź

Etap I obejmuje budowę budynku A wraz z kotłownią. Budowa hali sportowej nie wchodzi w zakres etapu I. Zgodnie z opisem przedmiotu zamówienia (SWZ), rozbiórki przewidziane w Etapie I obejmą fragment istniejącego budynku parterowego od strony Budynku C, pozostałą część należy pozostawić i połączyć z Budynkiem A w miejscu projektowanego holu.

**Pytanie 20**

Proszę o udostępnienie detali konstrukcyjnych oraz podanie materiałów referencyjnych użytych do połączenia ścian istniejącego budynku szkoły ze ścianami budynku nowoprojektowanego A.

Odpowiedź

Zastosowano dylatację pomiędzy budynkami.

**Pytanie 21**

Proszę o podanie klas ekspozycji betonów dla wszystkich elementów konstrukcyjnych.

Odpowiedź

Beton C20/25 klasy XC2. Fundamenty wykonać z dodatkami W8/F150.

**Pytanie 22**

Czy fundamenty budynku C (przy osi 16 i M1 budynku A) wymagają dodatkowego wzmocnienia ze względu na posadowienie na nich fundamentów budynku A (przekrój L-L ławy fundamentowe)?

Odpowiedź

Nie wymagają. Projekt uwzględnił dokumentację archiwalną budynku C.

**Pytanie 23**

Proszę o uzupełnienie dokumentacji o zestawienia stali zbrojeniowej części budynku B (B.1.24 magazyn sprzętu sportowego, B.1.25 kotłownia, B.2.2 sala ćwiczeń z lustrami), który jest do realizacji w tym etapie I zamówienia.

**Odpowiedź**

Zestawienia stali znajdują się na rysunkach konstrukcyjnych dot. części B m.in. : K-10, K-13, K-14 i K-19.

**Pytanie 24**

Proszę o uzupełnienie dokumentacji o rzut płyt stropowych części budynku B (B.1.24 magazyn sprzętu sportowego, B.1.25 kotłownia, B.2.2 sala ćwiczeń z lustrami), który jest do realizacji w tym etapie I zamówienia.

**Odpowiedź**

Rysunek K-19 dot. części B.

Nie ma potrzeby uzupełniania dokumentacji, ponieważ wszystkie zestawienia stali - dotyczące również części B - zawarte są w Projekcie Budowlano-wykonawczym. Te, o których mowa niżej są na rysunkach K-10, K-13, K-14 i K-19.

**Pytanie 25**

Proszę o przesłanie zestawień materiałów i rysunków konstrukcyjnych dotyczących pomostu komunikacyjnego poddasza budynku A, o którym jest mowa w przedmiarze poz. 66-67 udostępnionym przez Zamawiającego.

**Odpowiedź**

Pomost z desek na legarach zapewniający dostęp do urządzeń montowanych na poddaszu oraz wyłazów dachowych należy wykonać zgodnie ze sztuką budowlaną.

**Pytanie 26**

Prosimy o uszczegółowienie parametrów drzwi Dw22, m.in rodzaju obsługi (manualna lub zautomatyzowana), podwieszenie, konstrukcja drzwi, kolor, itp.

**Odpowiedź**

Rozwiązanie systemowe, obsługa manualna, izolacyjność akustyczna min. 45dB. Kolor do ustalenia z Inwestorem na etapie realizacji. Nie wymaga rysunków konstrukcyjnych.

**Pytanie 27**

Prosimy o uszczegółowienie stolarki drzwiowej wewnętrznej:

- a) Konstrukcja skrzydła,
- b) Wykończenie skrzydła,
- c) Rodzaj okuć,
- d) Parametry akustyczne,
- e) Typ samozamykaczy.

Parametry te są niezbędne do rzetelnej wyceny.

**Odpowiedź**

Drzwi wewnętrzne zgodnie z pkt. III.8 opisu technicznego branży architektonicznej. Należy stosować drzwi przeznaczone do budynków użyteczności publicznej, odporne na uszkodzenia mechaniczne. Izolacyjność akustyczna drzwi zgodnie z PN-B-02151-3:2015-10. Samozamykacze powinny pasować do drzwi, na których mają być zamontowane i spełniać wymagania zawarte w normie PN-EN 1154.

**Pytanie 28**

Czy Zamawiający jest w posiadaniu operatu akustycznego?

**Odpowiedź**

Nie.

**Pytanie n29**

Czy w zakres wyceny wchodzi ścianki pisuarowe?

**Odpowiedź**

Tak.

**Pytanie 30**

Prosimy o potwierdzenie, że w zakres wyceny nie wchodzi zabudowy stałe meblowe w pomieszczeniach A.1.5, A.1.21 czyli blat h=0,9m oraz zabudowy meblowe aneksów kuchennych (nr rys A-1, A-2).

**Odpowiedź**

Technologia kuchni nie wchodzi w zakres Etapu I.

**Pytanie 31**

Zgodnie z pkt. 3 SWZ: „Roboty budowlane etapu I obejmują wykonanie budynku przedszkola i szkoły, niepodpiwniczonego, w części parterowego, w części dwukondygnacyjnego o powierzchni użytkowej 3666,38m<sup>2</sup>, powierzchni zabudowy 2194,20m<sup>2</sup>, kubaturze 13793,93m<sup>3</sup> oraz segmentu kotłowni

przewidzianego w części B o powierzchni użytkowej 122,20 m<sup>2</sup> (pomieszczenia B.1.24 i B.1.25 projektu budowlano - wykonawczego).” Proszę o potwierdzenie, że piętro Budynku B czyli pomieszczenie B2.2 jest poza zakresem etapu I. Jeżeli jest poza zakresem przedmiotu zamówienia prosimy o projekt wykonania pokrycia dachowego pomieszczeń B.1.24 i B.1.25.

Odpowiedź

Segment mieszczący kotłownię należy wykonać zgodnie z projektem (stropy, dach itd), nie wykańczając na tym etapie wnętrza pom. B2.2. W miejscu planowanych drzwi wewnętrznych wykonać nadproże i otwór zamurować.

**Pytanie 32**

Czy w etapie I należy wykonać elewację części B (pomieszczenia B.1.24 i B.1.25 projektu budowlano - wykonawczego) od strony hali sportowej?

Odpowiedź

Tak należy wykonać.

**Pytanie 33**

Czy w etapie I należy zamontować drzwi Dw2 i Dw3 (Zgodnie z pkt. 3 SWZ: ...pomieszczenia B.1.24 i B.1.25 projektu budowlano - wykonawczego)”?

Odpowiedź

W miejscu planowanych drzwi wewnętrznych wykonać nadproża i na obecnym etapie otwory zamurować.

**Pytanie 34**

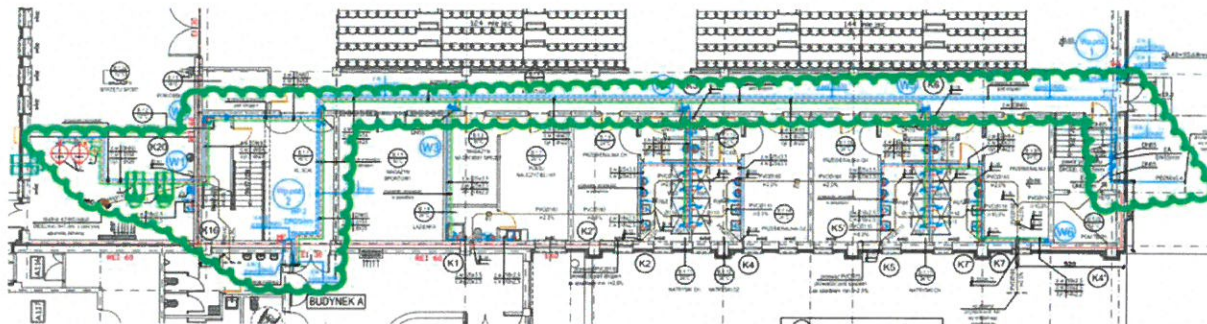
Czy Zamawiający wymaga od oferenta złożenia również „PROMESY FINANSOWANIA” w dniu składania ofert?

Odpowiedź

Nie

**Pytanie 35**

Przyłącze wodociągowe oraz część instalacji prowadzone są przez budynek hali, który został wyłączony z zakresu przetargu. W jaki sposób wykonać przedmiotowe instalacje przy założeniu, że z pomieszczeń oznaczonych na rysunku wykonujemy tylko kotłownię? Fragment z rysunku S-1\_A2.



Odpowiedź

Przyłącze wodociągowe oraz część instalacji prowadzone są przez budynek hali, który został wyłączony z zakresu przetargu. W jaki sposób wykonać przedmiotowe instalacje przy założeniu, że z pomieszczeń oznaczonych na rysunku wykonujemy tylko kotłownię? Fragment z rysunku S-1\_A2.

Przyłącze wodociągowe zasilające BUDYNEK HALI SPORTOWEJ – należy wydłużyć (do miejsca wejścia do istn. budynku lub do projektowanej kotłowni). Pozostałe instalacje w obrębie BUDYNKU HALI SPORTOWEJ – należy wykonać na etapie budowy BUDYNKU HALI SPORTOWEJ

**Pytanie 36**

Prosimy o wyjaśnienie czy posadzki budynku A na parterze mają być wykonane według:

- Zestawienia powierzchni z rys A-1, z podziałem na wykładzinę PCV i linoleum,
- Opisu czyli pkt III. 1 b) *Pomieszczenia suche na parterze - naturalna wykładzina linoleum do zastosowania obiektowego o grubości 0,25cm, zabezpieczona fabrycznie powłoką ochronną. Klasa użytkowa – 23/34/43. Powierzchnia o naturalnych właściwościach bakteriostatycznych, odporna na zabrudzenia i chemikalia...*

Odpowiedź

Linoleum należy ułożyć w pomieszczeniach suchych na parterze, wykładzinę pcv – na klatkach schodowych.

**Pytanie 37**

Prosimy o szczegółowe informacje niezbędne do wyceny dotyczące platformy schodowej:

- Udźwig,
- Rozmiar platformy,

- c) Kierunek najazdu na platformę,
- d) Wykończenie krzeselka platformy,
- e) Kolor.

Parametry te mają wpływ na cenę platformy schodowej.

Odpowiedź

Platforma przyschodowa do transportu osób niepełnosprawnych na wózkach inwalidzkich (bez krzeselka) wykonana z wysokiej jakości stali malowanej proszkowo. Torowisko krzywoliniowe, najazd – na wprost (2 kłapy najazdowe), podłoga na platformie antypoślizgowa, , udźwig – 300kg, wymiary podłogi – min. 80x100cm

**Pytanie nr 38**

W związku z obowiązkiem Wykonawcy do nieodpłatnego serwisowania wbudowanych urządzeń w ramach udzielonej gwarancji prosimy o zmianę kryteriów oceny ofert i skrócenie maksymalnego okresu gwarancji do lat 5, ze względu na to, iż praktycznie nie jest możliwe uzyskanie tak długiej gwarancji od producentów urządzeń nawet pod warunkiem ich serwisowania. Nie jest również możliwe uzyskanie 10 letniej gwarancji na typowe elementy wykończeniowe typu, malowanie, tynki, wykładziny, wyposażenie ani np. na źródła światła. Tak długi okres gwarancji znacząco zawyża ostateczną cenę oferty.

Odpowiedź

Zamawiający nie wyraża zgody na zmianę kryterium okres gwarancji.

**Pytanie nr 39**

W nawiązaniu do zapisów § 14 ust 4 projektu Umowy prosimy o potwierdzenie, że nieodpłatne serwisowanie urządzeń dotyczy tylko tych urządzeń, dla których warunkiem utrzymania gwarancji producenta jest jego serwis.

Odpowiedź

Zakres serwisu zgodnie z § 14 projektu umowy.

**Pytanie nr 40**

W nawiązaniu do zapisów § 14 ust 4 projektu Umowy dotyczących nieodpłatnego serwisowania urządzeń prosimy o potwierdzenie, że:

- a. nieodpłatne serwisowanie urządzeń nie obejmuje urządzeń, których gwarancja producenta nie wymaga serwisowania;
- b. w przypadku urządzeń, których gwarancja producenta nie wymaga serwisowania, a jedynie bieżącej konserwacji, konserwacja urządzeń jest po stronie użytkownika obiektu;
- c. urządzenia te podlegać będą naprawom lub wymianie w ramach gwarancji w przypadku wystąpienia takiej konieczności przez zadeklarowany przez Wykonawcę okres gwarancji.

Odpowiedź

Zakres serwisu zgodnie z § 14 projektu umowy.

**Pytanie nr 41**

W nawiązaniu do zapisów § 14 ust 4 prosimy o potwierdzenie, że kontrole serwisowe platformy przyschodowej są poza zakresem Wykonawcy.

Odpowiedź

Zgodnie z § 14 projektu umowy kontrole serwisowe urządzeń dźwigowych nie są w zakresie Wykonawcy..

**Pytanie nr 42**

Prosimy o potwierdzenie, że pielęgnacja zieleni obciążać będzie użytkownika i nie wchodzi w zakres nieodpłatnego serwisowania Wykonawcy.

Odpowiedź

Zakres zamówienia nie obejmuje zieleni.

**Pytanie nr 43**

W nawiązaniu do zapisów § 14 ust 22 projektu Umowy Wykonawca jest zobowiązany do pełnienia serwisu eksploatacyjnego przez okres 3 lat od podpisania protokołu końcowego przedmiotu umowy.

Prosimy o potwierdzenie, że w ramach pełnienia serwisu eksploatacyjnego po stronie Wykonawcy jest również wymiana elementów zużywających się takich jak m.in. żarówki, filtry, baterie do dostarczonych urządzeń i elementów wbudowanych.

Odpowiedź

Zamawiający potwierdza.

**Pytanie 44**

W nawiązaniu do zapisów § 14 ust 22 projektu Umowy wnosimy o skrócenie okresu, w którym Wykonawca jest zobowiązany do pełnienia serwisu eksploatacyjnego do 2 lat. Koszty prowadzenia serwisu eksploatacyjnego w znaczącym stopniu wpływają na ostateczną cenę oferty.

**Odpowiedź**

Zamawiający nie wyraża zgody na skrócenie serwisu eksploatacyjnego.

**Pytanie nr 45**

W nawiązaniu do zapisów § 17 ust 6 projektu Umowy wnosimy o zmniejszenie łącznej wysokości kar umownych, których Zamawiający może dochodzić od Wykonawcy do 20%.

**Odpowiedź**

Zamawiający nie wyraża zgody na zmianę.

**Pytanie nr 46**

W opisie technicznym dotyczącym instalacji elektrycznej jest wymieniona instalacja sygnalizacji pauzowej. W związku z brakiem szczegółowego projektu dotyczącego tej instalacji proszę o udostępnienie dokumentacji w tym zakresie.

**Odpowiedź**

Schemat sygnalizacji pauzowej znajduje się w schemacie rozdzielnic TE1.

**Pytanie nr 47**

W opisie technicznym dotyczącym instalacji elektrycznej dla budynku B, jest wymieniony załącznik: rysunek E1 - PZT - PROJEKT PRZEBUDOWY I BUDOWY OŚWIETLENIA, ale nie został on załączony do dokumentacji. Proszę o uzupełnienie dokumentacji o ten załącznik.

**Odpowiedź**

Rysunek E1-PZT - Projekt przebudowy i budowy oświetlenia został załączony jako rysunek nr Zz-1.

**Pytanie nr 48**

Proszę o wskazanie na PZT lokalizacji złącza ZK-1a, z którego ma zostać wykonane zasilenie budynków w energię elektryczną.

**Odpowiedź**

Złącze kablowe ZK-1 z którego ma zostać wykonane zasilanie znajduje się na rysunku Zz-1 pod nazwą "Przeniesione złącze kablowe".

**Pytanie nr 49**

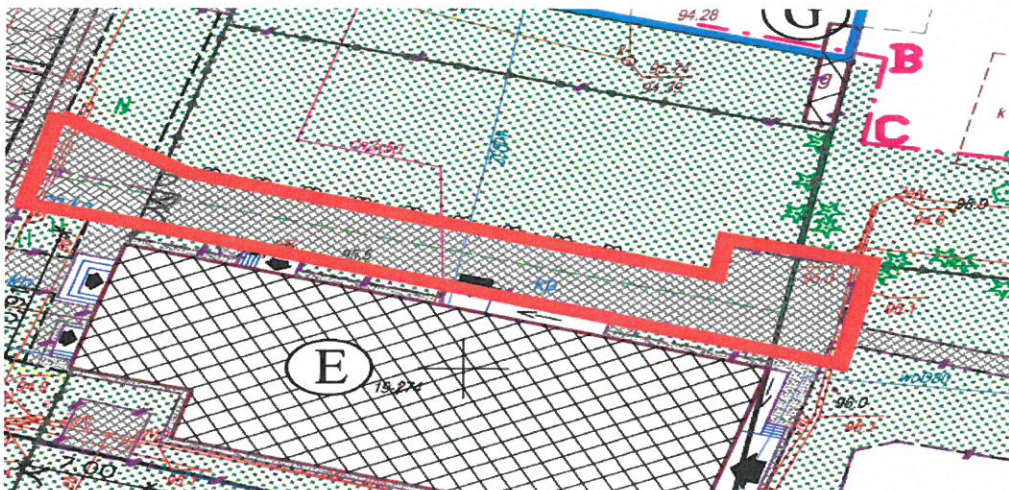
Proszę o uzupełnienie dokumentacji o zestawienia stali zbrojeniowej części budynku B (B.1.24 magazyn sprzętu sportowego i B.1.25 kotłownia), który jest do realizacji w tym etapie I zamówienia.

**Odpowiedź**

Zestawienia stali znajdują się na rysunkach konstrukcyjnych dot. części B m.in. : K-10, K-13, K-14 i K-19. .

**Pytanie nr 50**

Prosimy o informację czy droga przed budynkiem istniejącego przedszkola (E) może zostać wykorzystana na dojazd do planowanej rozbudowy szkoły - etap I.



#### Odpowiedź

Zamawiający nie dopuszcza do wykorzystania istniejącej drogi dla potrzeb obsługi budowy. Stanowi ona dojazd i dojście do czynnego przedszkola. Drogi technologiczne należy usytuować w nieuciążliwych dla czynnych obiektów np. w lokalizacjach w kolejnych etapach dróg wewnętrznych.

#### **Pytanie nr 51**

Prosimy o potwierdzenie, że Inwestor nieodpłatnie udostępni teren pod zaplecze budowy.

#### Odpowiedź

Tak w obszarze terenu budowy.

#### **Pytanie nr 52**

Prosimy o wskazanie miejsca przyłączy mediów (woda, prąd, kanalizacja) na cele budowy.

#### Odpowiedź

Istniejące media widoczne są na PZT. Warunki podłączeń na cele budowy oraz terminy poboru - należy uzgodnić z ZAKŁADEM GOSPODARKI KOMUNALNEJ Sp. z o.o. Olszewo - Borki oraz z PGE Dystrybucja oddział Ostrołęka.

#### **Pytanie nr 53**

Proszę o podanie przekroju łąt i kontrłąt niezbędnych do wykonania pokrycia dachowego.

#### Odpowiedź

Zgodnie z opisem na rys. A„A” - 5 Przekroje.

#### **Pytanie nr 54**

Proszę o podanie stopnia mrozoodporności betonu i uzasadnienie, dlaczego dany stopień jest wymagany.

#### Odpowiedź

Zastosować beton bez mrozoodporności.

#### **Pytanie nr 55**

W budynku B, w pomieszczeniu B.1.24 - MAGAZYN SPRZĘTU SPORTOWEGO, zaprojektowana instalacja elektryczna zasilana jest z rozdzielnic TE6, która nie wchodzi w zakres etapu I. Prosimy o udostępnienie projektów zamiennych ze wskazaniem sposobu zasilania instalacji elektrycznej w/w pomieszczenia.

#### Odpowiedź

Pomieszczenie B.1.24 należy zasilic z rozdzielnic TK.

#### **Pytanie nr 56**

Prosimy o wyjaśnienie budowy systemu CCTV. Na rzutach CCTV budynku A, rejestrator, swith, serwer i monitor zlokalizowane zostały w pokoju dyrektora. W opisie z kolei jest informacja, że do serwera będzie podłączona stacja abonencka wraz z monitorem umieszczona u trenerów. Dodatkowo instalacja CCTV powinna mieć możliwość podglądu obrazu z kamer przez ochronę. W związku z powyższym, prosimy o informację czy stacja abonencka zlokalizowana u trenerów wraz z monitorem i podłączeniem do serwera jest w zakresie tego przetargu? Prosimy również o przedstawienie w jaki sposób i gdzie ma być udostępniony podgląd obrazu z kamer przez ochronę? Dodatkowo prosimy o przedstawienie sposobu zasilania elementów systemu CCTV.

#### Odpowiedź

W zakresie tego przetargu jest umieszczenie rejestratora, swith, serwer i monitor w pokoju dyrektora pom. A.1.48 lub sekretariat A1.47.

#### **Pytanie nr 57**

W budynku A, w pomieszczeniu 1.28 zostało zaprojektowane zasilanie takich elementów jak RZPN, RSPW, RSPN1 z rozdzielnic TG. Dalsze opracowanie dotyczące instalacji elektrycznych nie przewiduje takiej rozdzielnic. Prosimy o wyjaśnienie w tym zakresie.

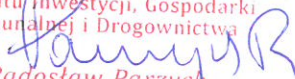
#### Odpowiedź

Zasianie wymienionych elementów odbywa się z rozdzielnic TE2 i tam znajdują się opisy, urządzenia te są elementami branży sanitarnej.

**Jednocześnie Zamawiający zamieszcza zaktualizowany projekt umowy oraz formularz ofertowy z zaktualizowanym terminem płatności końcowej.**

Z up. WÓJTA

  
Mariusz Prusaczyk  
Sekretarz Gminy

KIEROWNIK  
Biura Inwestycji, Gospodarki  
Komunalnej i Drogownictwa  
  
Radosław Parzycki